



**BANCO
DE DATOS**



INFORME DE CONFIANZA EMPRESARIAL EN ITAPÚA CUARTO TRIMESTRE

Nº5

2023

Banco de Datos de la Universidad Católica Campus Itapúa

Antequera y Tomás R. Pereira

<https://www.uci.edu.py/banco/>

Encarnación - Paraguay

Equipo Directivo

Mgter. Rosa Esther Encina Fretes

Mgter. Esmilce Celeste González Vigo

Ing. Luis Alberto Derico

Abg. Elsa Romero

Equipo Técnico

Virgilio Noel Benítez Britez (Analista Senior)

Richard Tadeo Zarza Melgarejo (Analista Junior)

Ana Paula Encina Ariste (Analista Trainee)

Presentación

El Banco de Datos de la Universidad Católica presenta el Informe N° 5 del Índice de Confianza Empresarial correspondiente al cuarto trimestre del año 2023 (octubre, noviembre y diciembre). La metodología para la elaboración del presente documento consistió primeramente en la aplicación de una encuesta a los gerentes y/o propietarios de las empresas del Departamento de Itapúa mediante un muestreo no probabilístico y no aleatorio.

En el cuestionario utilizado en la encuesta se realizan las preguntas a fin de construir el índice económico que contemplan las condiciones económicas actuales y esperadas, inversiones planeadas, crecimientos esperados (en venta y en rentabilidad) y cambios en el empleo.

Las encuestas aplicadas a las empresas son de carácter anónimo y de uso exclusivo para este informe.

Febrero, 2024

Metodología.

Cálculo de indicadores

Para la elaboración de los indicadores se tuvieron en cuenta las siguientes variables:

- a) **Balance de Situación:** La variable señalada se obtiene a partir de las respuestas sobre los ingresos de las empresas en el trimestre ya transcurrido, sean éstos favorables o desfavorables
- b) **Balance de Expectativas:** Esta variable hace referencia a los ingresos posibles de las empresas en el trimestre que iniciará, sean éstos favorables o desfavorables.

Por tanto, el **Índice de Confianza Empresarial (ICE)** se calcula mediante la siguiente ecuación:

$$\text{Confianza empresarial (CE)} = \sqrt{(\text{Situación} + 200) \times (\text{Expectativas} + 200)} - 200$$

Permitiendo así determinar los escenarios de la siguiente manera;

ICE > 0,50 ➡ Nivel Optimista

ICE < 0,50 ➡ Nivel Pesimista

Índice de Confianza Empresarial Armonizado (ICEA): Este indicador normaliza los resultados mediante la media geométrica del Balance de Situación y de Expectativas. El periodo base para la elaboración del cálculo es el último trimestre del año 2022, por tanto, su ICEA para dicho periodo es de 100.

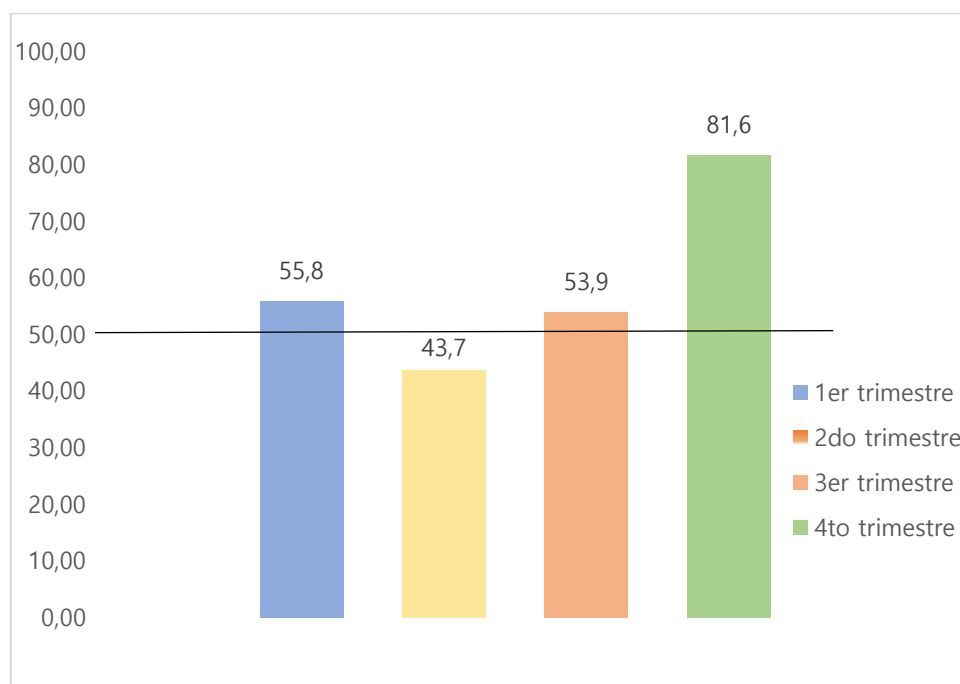
$$\text{ICEA} = \frac{\text{CE}+200}{\text{CE1Trim2013}+200} \times 100$$

Índice de Confianza Empresarial (ICE)

A partir de los datos obtenidos mediante la encuesta aplicada, se analiza las percepciones y expectativas que tienen los empresarios del Departamento de Itapúa sobre la economía de su empresa.

El Índice de Confianza Empresarial (ICE) evalúa la percepción de los empresarios respecto a su actividad económica. En el cuarto trimestre, el promedio del ICE alcanza un nivel de **72,2**. Este número sugiere que, en general, los empresarios expresan un nivel de confianza más elevado en ese periodo específico en comparación con los trimestres anteriores del año 2023. Un índice más alto podría interpretarse como una mayor confianza en la economía y en las perspectivas de negocios por parte de los empresarios

Grafico N° 1- Índice de Confianza Empresarial (ICE)

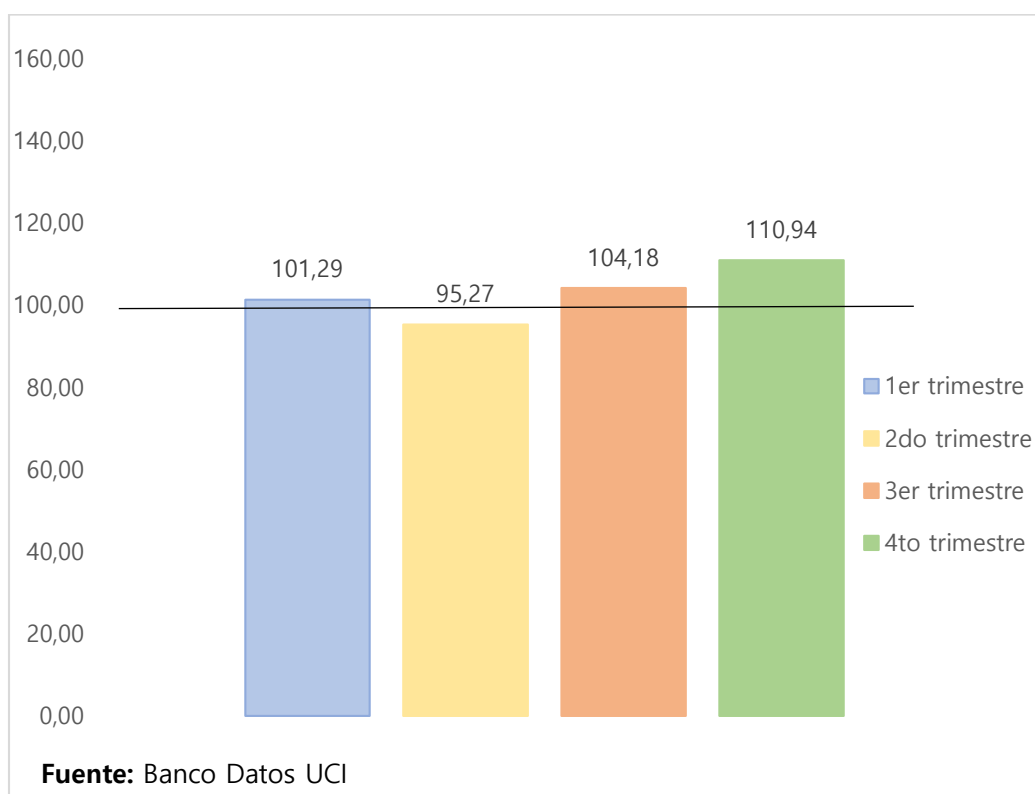


Fuente: Banco Datos UCI

Índice de Confianza Empresarial Armonizado (ICEA)

El ICEA del cuarto trimestre del año 2023 presenta una percepción positiva a un nivel de 110,9%. El resultado podría interpretarse como un optimismo generalizado en el ámbito empresarial durante el periodo mencionado.

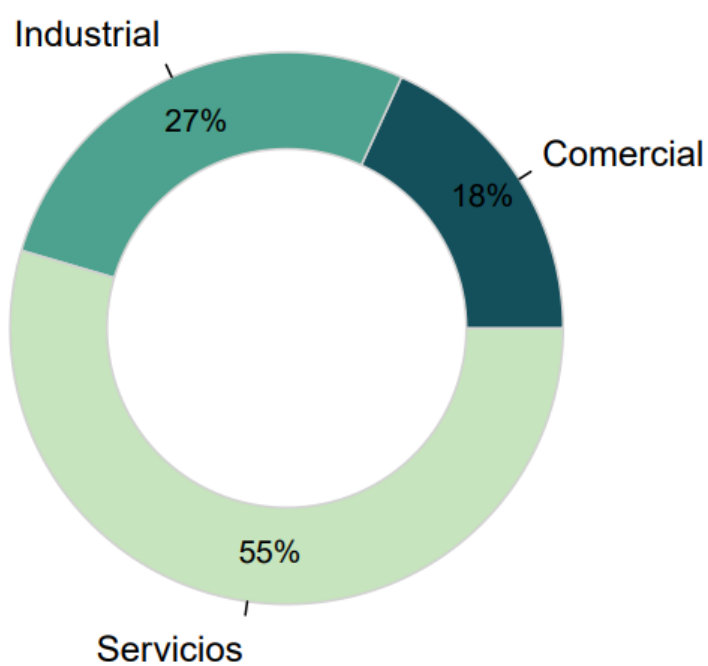
Grafico N°2- Índice de Confianza Empresarial Armonizado (ICEA)



Rubros estudiados.

Conforme se observa en el Gráfico N°3, el **55%** de los encuestados corresponden al rubro de Servicios. Mientras que el **18%** pertenecen al rubro comercial y el **27%** al rubro industrial.

Gráfico N°3 - Rubros estudiados.



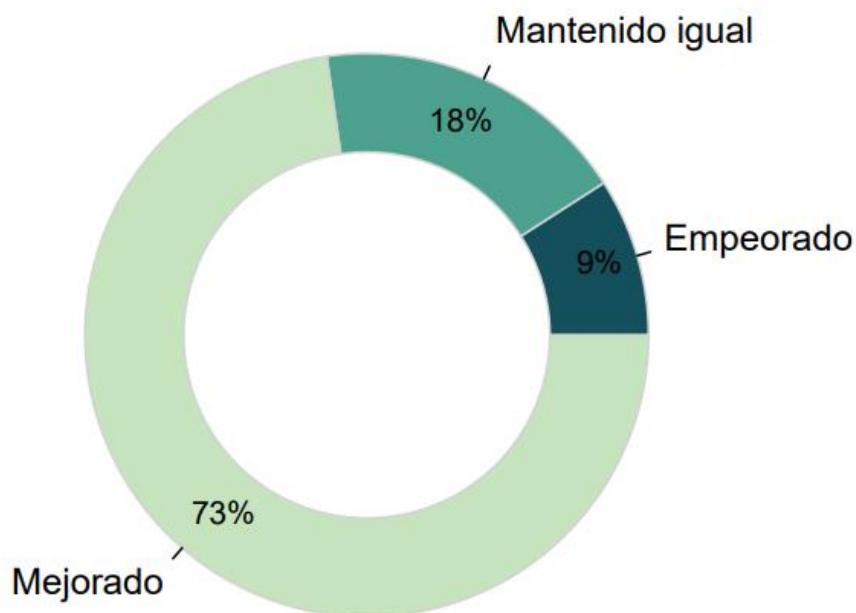
Fuente: Banco Datos UCI

Contraste de ingreso de las empresas en el cuarto trimestre del 2023 con relación al cuarto trimestre del 2022.

Como se observa en el Gráfico N°4, el 27% de las empresas consideran que sus ingresos no han experimentado mejoras en el cuarto trimestre del 2023 con relación al cuarto trimestre del año 2022. Por otra parte, el 73% observa una mejoría en sus ingresos con respecto al cuarto trimestre del 2022.

Quienes declaran que sus ingresos han mejorado observan una mejoría de entre 21% al 40%, mientras quienes declaran una disminución mencionan que la ha sido entre el -21% y el -40%.

Gráfico N°4- Ingresos de las empresas.



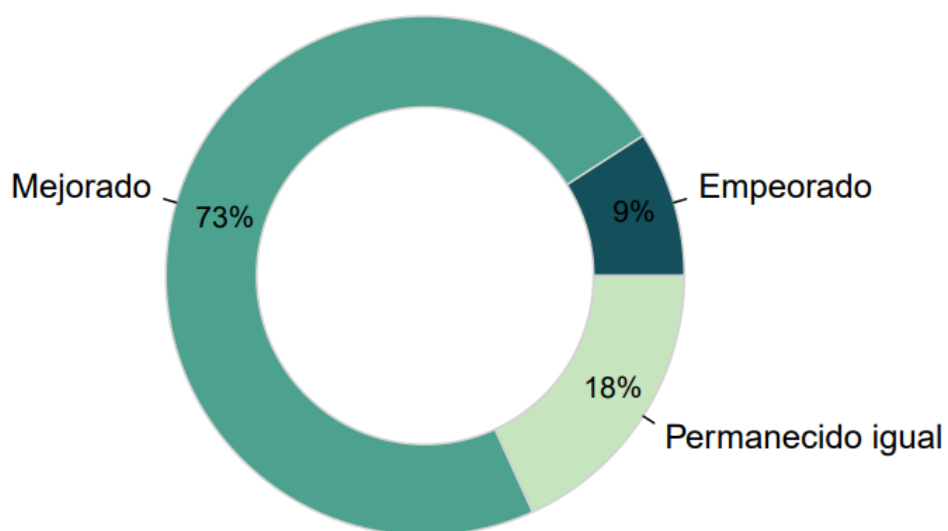
Fuente: Banco Datos UCI

Volumen de venta del cuarto trimestre del 2023 con relación al cuarto trimestre del 2022

El volumen de venta interanual del trimestre señalado, manifiesta una mejoría del 73% con relación al trimestre del año anterior (Gráfico N° 5).

Por otra parte, los empresarios que no muestran mejoras respecto a su volumen de ventas representan el 27%.

Gráfico N°5- Volumen de venta de las empresas interanual.



Fuente: Banco Datos UCI

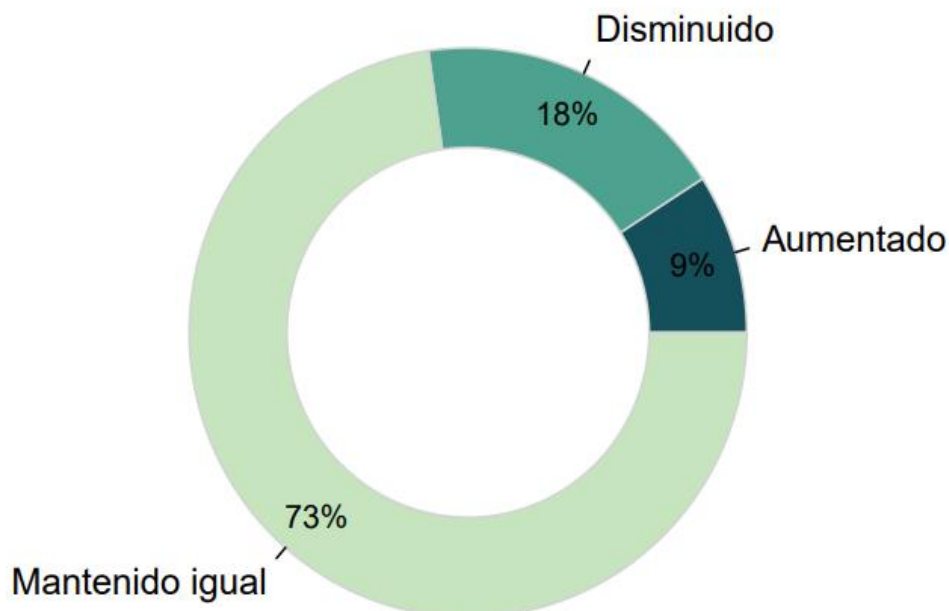
Empleo.

Entre los empresarios consultados, el 73% manifiesta que la cantidad de empleados en sus respectivas empresas no han variado con relación al mismo trimestre del 2022.

Por otra parte, el 9% manifiesta un aumento en su plantel de empleados. Esto puede ser explicado por el aumento en la demanda de determinados rubros. El promedio de aumento de plantel ha sido de 1 empleado.

Mientras que el 18% de los encuestados declara una disminución en su plantel de trabajadores. El promedio de reducción de capital humano ha sido de 2 empleados.

Grafico N°6- Percepción del empleo.



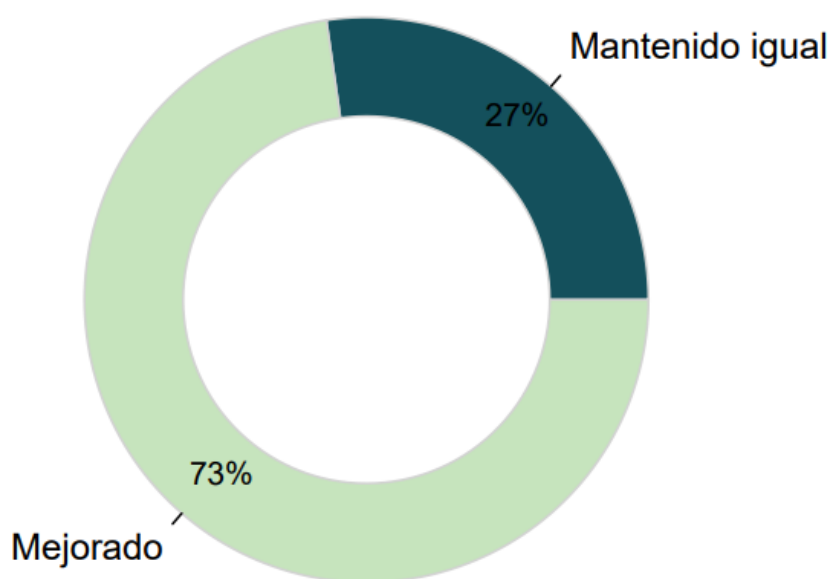
Fuente: Banco Datos UCI

Contraste de ingreso de las empresas en el cuarto trimestre del año 2023 con relación al tercer trimestre del año 2023.

El 27% de las empresas consideran que sus ingresos no han experimentado variaciones del tercer trimestre del año 2023 al tercer trimestre del año 2023.

Por otro lado, el 73% de los empresarios de Itapúa señalan una mejoría en sus ingresos empresariales.

Grafico N°7- Contraste de ingreso de las empresas en el cuarto trimestre del año 2023 con relación al tercer trimestre del año 2023.

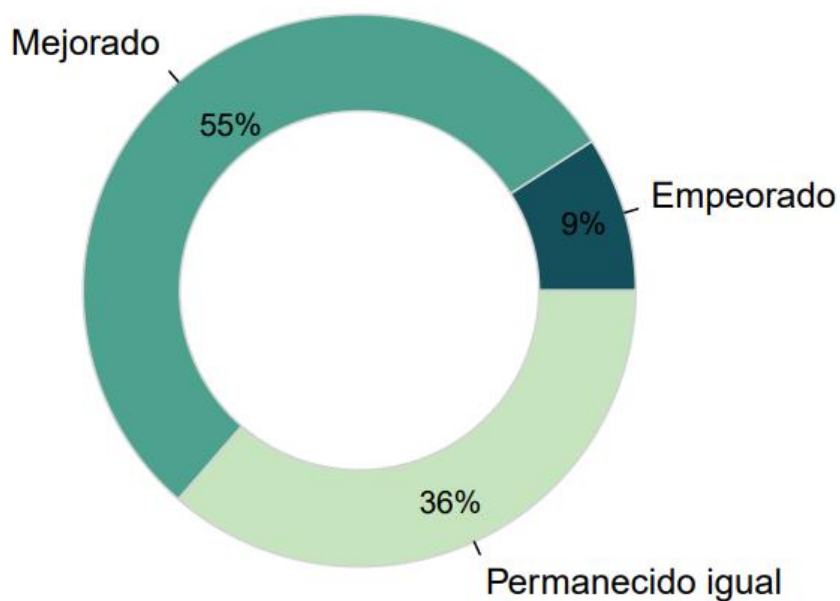


Fuente: Banco Datos UCI

Volumen de venta contraste trimestral.

El 45% de las empresas encuestadas considera que el volumen de venta en cuarto trimestre del año 2023 con relación al tercer trimestre del 2023 no ha experimentado mejoras, sin embargo el 36% de dicho porcentaje declara que el volumen de las ventas ha permanecido igual. Por otro lado, el 55% restante percibe una mejoría en el volumen de venta de sus empresas.

Grafico N°8- Volumen de venta contraste trimestral.



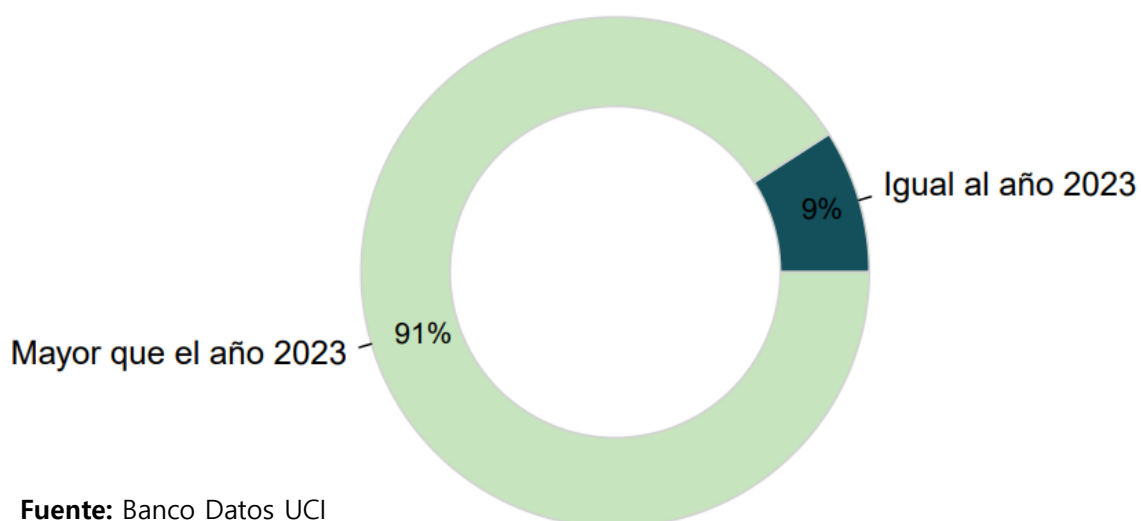
Fuente: Banco Datos UCI

Expectativa de ingreso para los próximos meses del año 2024

Los datos reflejan una percepción económica positiva, por lo que el 91% de los encuestados espera mejorías en sus ingresos.

Por otro lado, son 9% los empresarios que tienen una percepción conservadora. Sin embargo, el total de dicho porcentaje declara la percepción de que sus ingresos se mantendrán iguales.

Grafico N°9- Expectativa de ingresos 2024.



Fuente: Banco Datos UCI

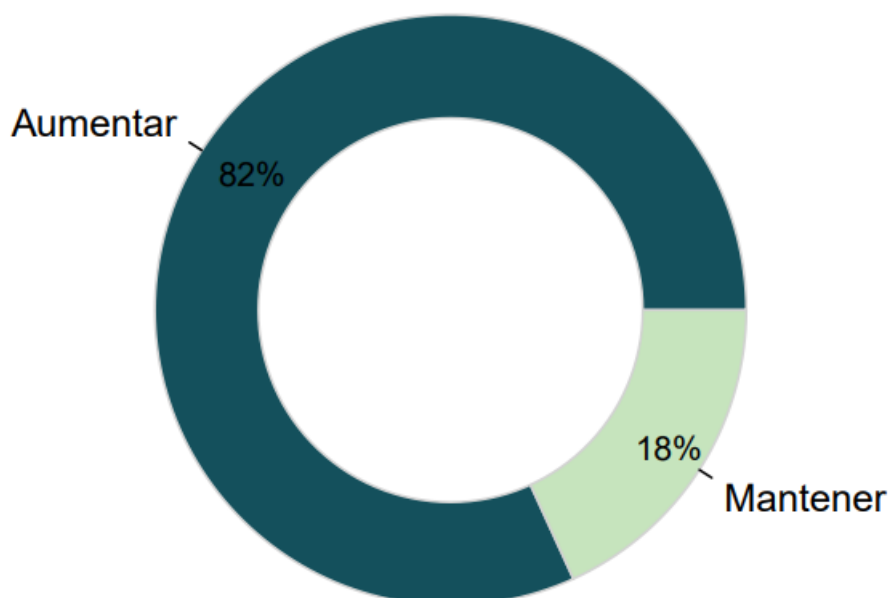
Expectativa de inversiones en capital para los próximos meses del año 2024.

El 82% de los empresarios muestran una expectativa positiva de inversión fija.

Por otra parte, el 18% de los empresarios consideran mantener sus mismas inversiones.

En comparación con informes anteriores presentados por el Banco de Datos de la UCI, se percibe un mayor optimismo en cuanto a las expectativas para el año 2024. Esto se evidencia en el Gráfico N°10, donde ningún encuestado menciona la posibilidad de disminuir las inversiones.

Gráfico N°10- Expectativa de Inversión en capital 2024.



Fuente: Banco Datos UCI